

1000 m, 1 ♂, 1999.VII.10, 舟曲沙滩林场 2400 m, 2 ♂♂, 1999.VII.14。

分布：云南（丽江、德钦）、陕西（宁陕）、甘肃（文县、康县、舟曲）。

(509) 谷小舟蛾 *Micromelalopha sitecta* Schintlmeister, 1989 (图 523, 图版 VIII: 30)

Micromelalopha sitecta Schintlmeister, 1989, *Neue Ent. Nachr.* 25: 116.

翅展 24~32 mm。头和胸部暗红褐色到暗褐色。腹部灰红褐色到暗褐色。前翅暗红褐稍带灰紫色；有 3 条灰白色横线，每线两侧衬暗边：亚基线波状；内线浅弧形，下半部不分岔；外线波浪形；亚端线波浪形，由 1 列脉间暗纹组成；横脉纹为 1 黑点。后翅淡赭褐色到褐色，外半部较暗；臀角有 1 暗褐色小斑；横脉纹为 1 小黑点。

雄性外生殖器：爪形突较短宽，末端分成 2 小圆叶；抱器瓣椭圆形，基部突起月牙形，抱器端平截而腹端有 1 很小的齿状突起（背端也锐）；阳茎端基环端部的分岔很长，角状；阳茎相对细，远超过抱器瓣长度，无阳茎刺。

观察标本：云南云龙天池 2550 m, 2 ♂♂, 1982.VIII.21, 云龙志奔山 2430 m, 2 ♂♂, 1981.VI.20, 大理中和峰 2600 m, 1 ♂, 1980.VIII.31, 巍山沙坛哨 2300 m, 1 ♂, 1980.VIII.12, 丽江玉湖 2700 m, 1 ♂, 1984.VII.27; 西藏波密易贡 2300 m, 2 ♂♂ 1 ♀, 1983.VIII.25, 吉隆 1 ♂ 1 ♀, 1984.VI.20~VII.15, 亚东下司马 2 ♂♂, 1983.VI.25。

分布：云南（云龙、大理、巍山、丽江、德钦）、西藏（波密、吉隆、亚东）；尼泊尔。

(510) 白额小舟蛾 *Micromelalopha albifrons* Schintlmeister, 1989 (图 524)

Micromelalopha albifrons Schintlmeister, 1989, *Neue Ent. Nachr.* 25: 117.

翅展 28 mm 左右。身体红褐色，具有白色的额斑可与本属其他各种相区别。

雄性外生殖器：爪形突较短宽；颚形突短宽，钩状；抱器瓣椭圆形，抱器端较尖而无明显的突起；阳茎粗长，无阳茎刺。

观察标本：模式标本 1923 年 7 月 18 日采自广东连平，作者未见标本。

分布：广东（连平）、香港；越南。

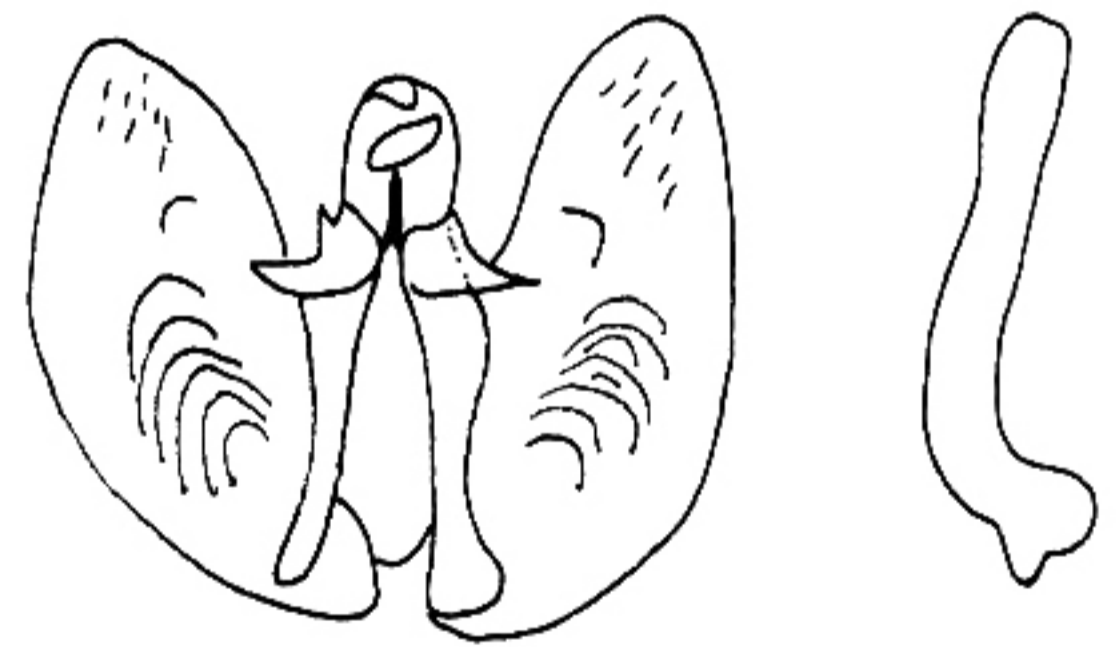


图 524 白额小舟蛾 *Micromelalopha albifrons* Schintlmeister 的雄性外生殖器 (据 Schintlmeister, 1992)

(511) 异小舟蛾 *Micromelalopha variata* Wu et Fang, 2003 (图 525, 图版 VIII: 35)

Micromelalopha variata Wu et Fang, 2003, *Acta Entomol. Sinica* 46 (2): 224.

翅展 32~36 mm。头和胸部红褐色到暗红褐色。腹部红褐色到暗红褐色。前翅土